



BRE BANK SA

Stosowanie zasad Corporate Governace - przykład BRE Banku SA

Barbara Wyczańska

Doradca

Departament Marketingu i Relacji Inwestorskich

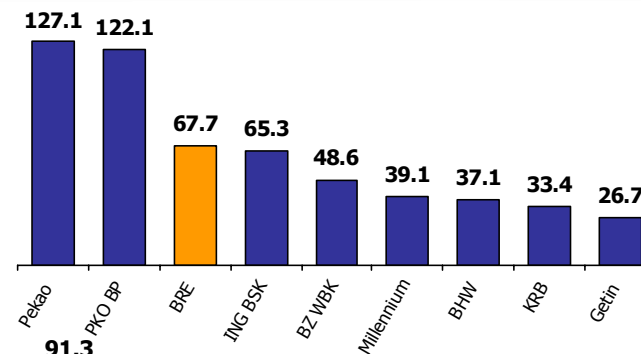
Konferencja CEBI „Biznes – prawo – etyka”

10 grudnia 2008 r.

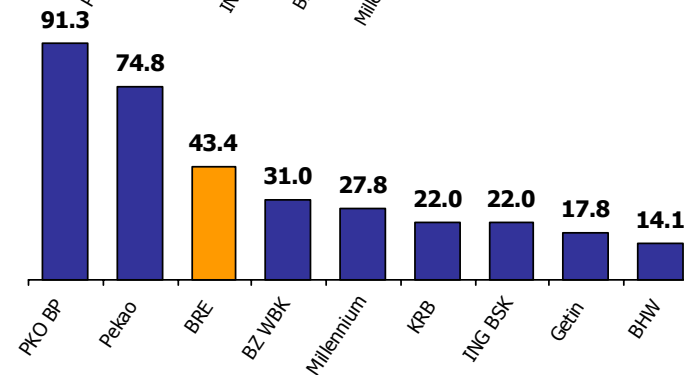
[NAJLEPSZA INSTYTUCJA FINANSOWA
DLA WYMAGAJĄCYCH KLIENTÓW]



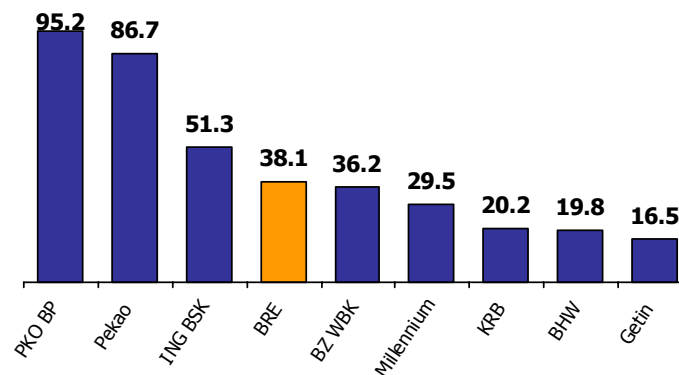
3 pod względem aktywów



3 pod względem kredytów



4 pod względem depozytów



Najlepsza instytucja finansowa dla wymagających klientów korporacyjnych, indywidualnych i przedsiębiorców

Duże korporacje i eksporterzy

+Private Banking

mBank 

 MultiBank

BREaktywacja (zmiana modelu biznesowego bankowości korporacyjnej BRE); bankowość detaliczna jest dochodowa

Integracja bankowości korporacyjnej i inwestycyjnej w nowy Pion „Korporacje i Rynki Finansowe”

Bank uniwersalny

1986

1996

2000

2001

2005

2008

Cel: pozyskanie i utrzymanie silnej bazy klientów, zapewniającej stabilny poziom dochodów niezależnie od cykli koniunkturalnych

2000

- 28 tys. klientów indywidualnych
- 10,4 tys. klientów korporacyjnych
- Bez mikroprzedsiębiorstw

wrzesień 2008

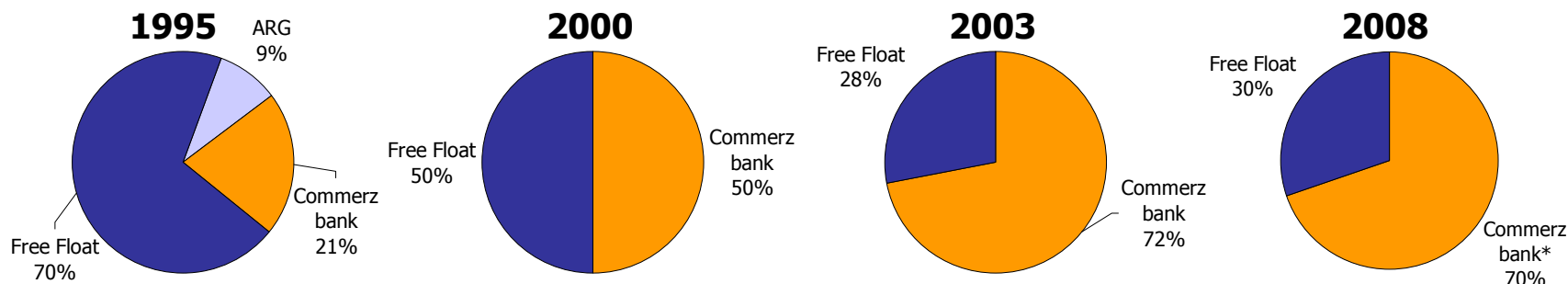
- 2,4 mln klientów indywidualnych
- 12,8 tys. klientów korporacyjnych
- 291,8 tys. mikroprzedsiębiorstw

Akcjonariusze BRE Banku

Commerzbank – strategiczny udziałowiec BRE



Zmiany poziomu zaangażowania Commerzbanku w kapitale BRE Banku



** Zmniejszenie udziału Commerzbanku ze względu na akcje emitowane w związku z programem opcji menedżerskich*

Strategiczny partner BRE Banku - Commerzbank – posiada około 70% udziału w kapitale BRE Banku

- Commerzbank udziela BRE Bankowi długoterminowych kredytów i pożyczek podporządkowanych
- Od października 2000 r. Commerzbank konsoliduje sprawozdania finansowe BRE Banku
- BRE Bank i BRE Leasing korzystają z listu gwarancyjnego (Letter of Comfort) udzielonego przez Commerzbank AG
- Ścisła współpraca we wdrażaniu nowoczesnych standardów, przede wszystkim w zakresie zarządzania ryzykiem i Basel II
- Grupa Commerzbanku posiada swoich reprezentantów we władzach BRE Banku

Spośród pozostałych 30% akcji około 20% posiadają inwestorzy finansowi;

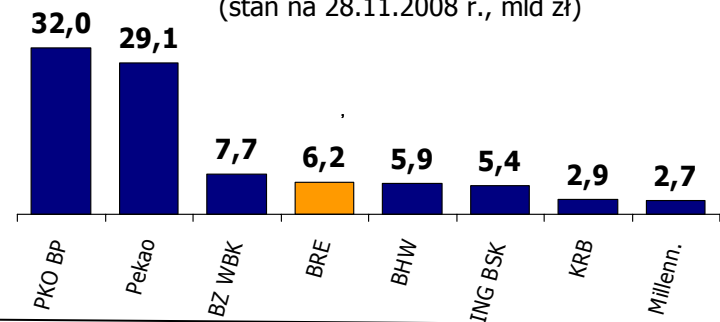
wśród nich próg 5% przekroczył 7 listopada br. Commercial Union PTE BPH CU WBK SA

około 10% posiadają inwestorzy indywidualni

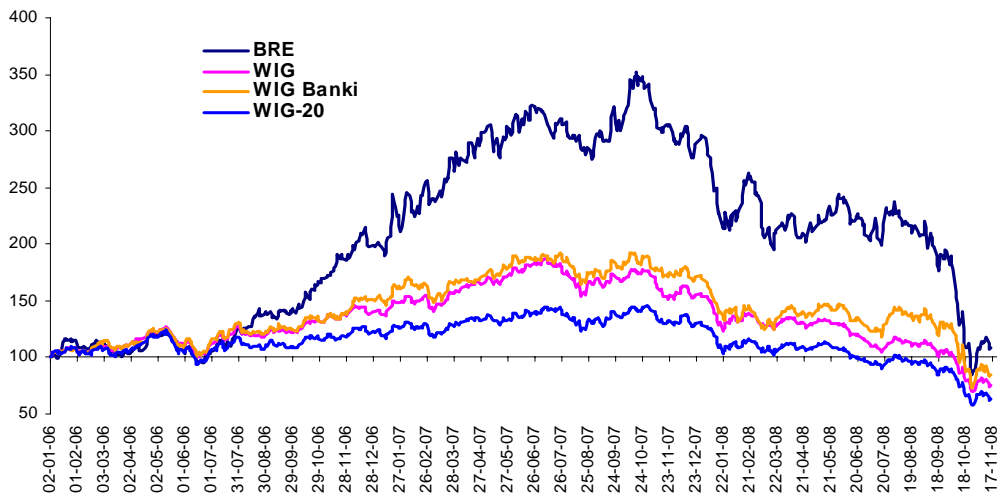


- *Notowany na GPW od 1992 r.*
- *Zaliczany do indeksu WIG20*
- *Kapitalizacja: 6,2 mld zł (stan na 28.11.2008 r.)*

Kapitalizacja największych banków notowanych na GPW
(stan na 28.11.2008 r., mld zł)



Dynamika kursu akcji BRE Banku
w latach 2006 -2008



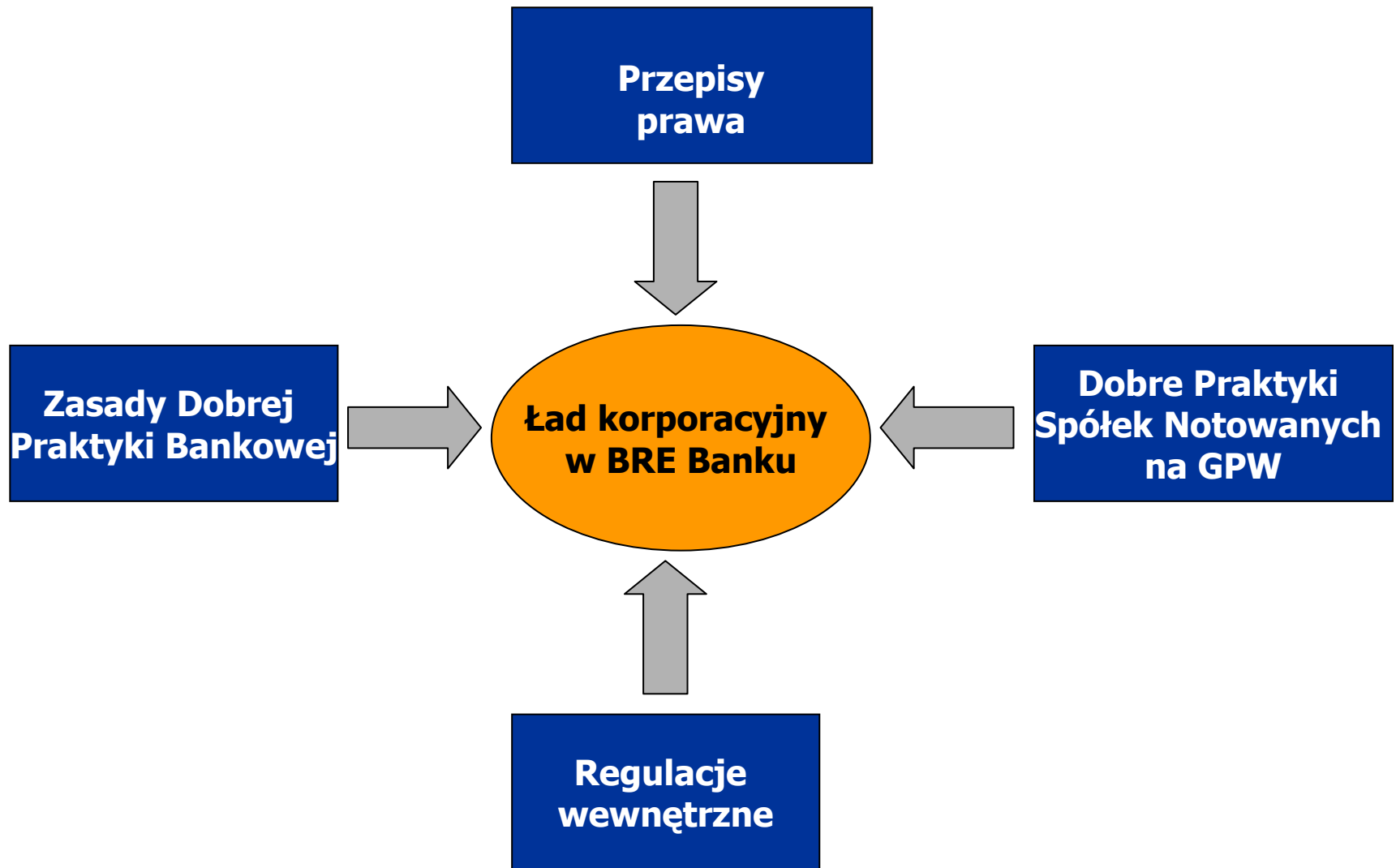
Ograniczenia w obrocie akcjami dla pracowników Banku:

Okresy zamknięte - dla wszystkich pracowników- zakaz obrotu akcjami BRE przed ogłoszeniem wyników finansowych, miesiąc przed publikacją (ustawowo 2 tyg) kwartalnych i półrocznych, 2 miesiące przed rocznymi.

Osoby mające dostęp do informacji poufnych – od momentu powzięcia informacji do jej ogłoszenia

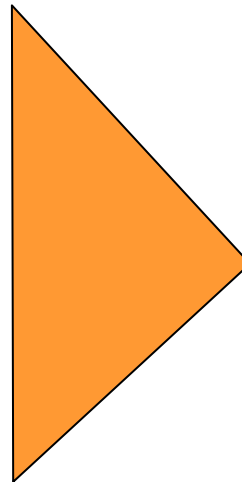
O każdej **transakcji członków Zarządu** na akcjach BRE > 5 tys EUR Bank informuje w komunikacie bieżącym

Instrumenty kształtujące ład korporacyjny





Dobre Praktyki Spółek Notowanych na GPW



**I. Rekomendacje dotyczące
dobrych praktyk**

**II. Dobre praktyki
realizowane przez zarządy**

**III. Dobre praktyki
stosowane przez członków
rad nadzorczych**

**IV. Dobre praktyki
stosowane
przez akcjonariuszy**

BRE Bank nie stosuje tylko jednej zasady IV.8 – audytor, firma PriceWaterhouseCoopers bada sprawozdania finansowe dłużej, niż 7 lat, gdyż musi być to ta sama firma, która bada sprawozdania Commerzbanku

Jednostki Banku monitorujące zgodność z prawem i innymi regulacjami

Departament Prawny

Obsługa prawna organów i jednostek Banku

Biuro Monitoringu Zgodności

- przeciwdziałanie praniu pieniędzy i finansowaniu terroryzmu
- właściwe postępowanie z informacjami poufnymi
- ochrona danych osobowych
- nadzór nad zgodnością z prawem działalności maklerskiej i powierniczej
- unikanie konfliktów interesów
- przestrzeganie zasad wręczania i przyjmowania prezentów
- Przekazywanie do organów nadzoru przewidzianych prawem raportów na temat zdarzeń związanych z działalnością Banku

Departament Audytu Wewnętrznego

- przeprowadzanie kontroli wewnętrznych pod kątem zgodności z przepisami, regulacjami, procedurami
- monitorowanie i ocena efektywności systemów zarządzania ryzykiem,
- utrzymywanie w imieniu Banku kontaktów z Komisją Nadzoru Bankowego oraz Najwyższą Izbą Kontroli, koordynacja prac związanych z kontrolami przeprowadzanymi przez zewnętrzne organy kontrolne

BMZ i DAW podlegają bezpośrednio Prezesowi Zarządu, ponadto DAW raportuje do Rady Nadzorczej

Departament Marketingu i Relacji Inwestorskich

Monitorowanie zgodności z Dobrymi Praktykami Spółek Notowanych na GPW



29,7 mln akcji = 29,7 mln głosów na Walnym Zgromadzeniu

Zwyczajne Walne Zgromadzenie – w połowie marca każdego roku

Dotychczas było 21 zwyczajnych i 16 nadzwyczajnych walnych zgromadzeń

- Zawiadomienie o terminie i miejscu podawane do wiadomości na 21 dni przed walnym w Monitorze Sądowym i Gospodarczym, wszystkie materiały na walne – z wymaganym wyprzedzeniem 14 dni umieszczane w internecie
- Media obecne
- Zwyczajne Walne Zgromadzenie transmitowane przez internet (transmisja otwarta, czyli dla wszystkich zainteresowanych, nie tylko dla akcjonariuszy, nagranie umieszczone w internecie
- Pytania akcjonariuszy i odpowiedzi (w sprawach objętych porządkiem WZ) umieszczone na stronie internetowej
- Od najbliższego Zwyczajnego Walnego Zgromadzenia rozważana możliwość głosowania akcjonariuszy przez internet
- Polityka dywidendy – poprzednio walne podejmowało decyzję o przeznaczeniu 1/3 zysku na dywidendę, od kilku lat brak dywidendy – cały zysk powiększa fundusze własne.



Rada Nadzorcza

9 członków



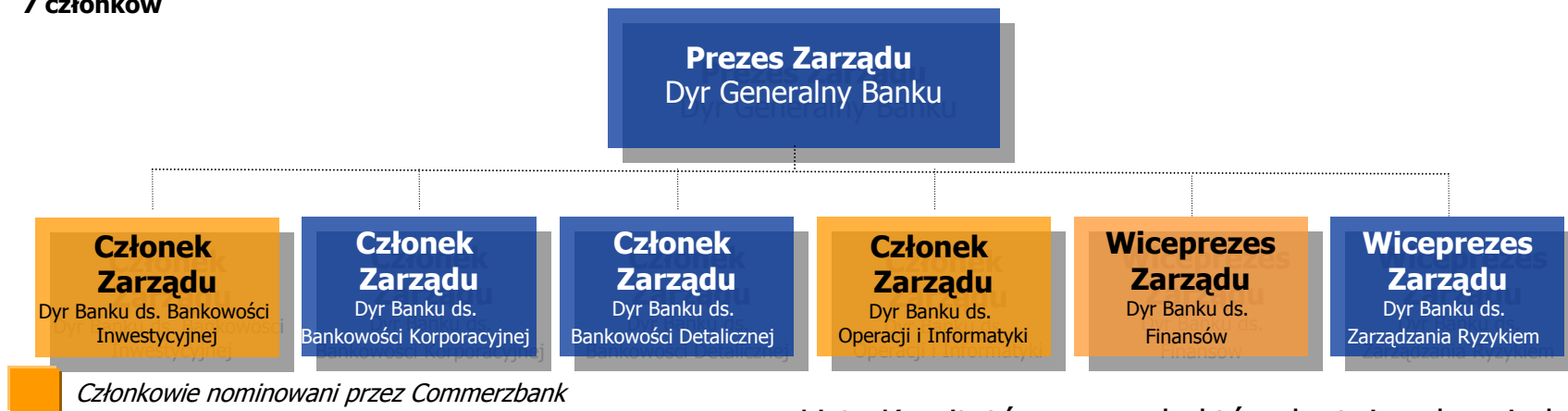
 Członkowie nominowani przez Commerzbank

- Posiada 5 członków niezależnych (wg kryteriów Dobrych Praktyk Spółek Notowanych na GPW),
- Zbiera się średnio 4 razy w roku, Przewodniczący urzęduje na stałe, Komisja Prezydialna pracuje również między posiedzeniami,
- Monitoruje proces sprawozdawczości finansowej (Komisja Audytu zatwierdza sprawozdania finansowe przed ich publikacją)
- Monitoruje skuteczność systemów kontroli wewnętrznej, audytu wewnętrznego oraz zarządzania ryzykiem
- Raz do roku publikuje ocenę spółki oraz samoocenę
- Sprawozdania Rady i jej komisji – publikowane na stronach internetowych

Zarząd BRE Banku



Zarząd 7 członków



- Spośród 7 członków Zarządu jest trzech nominowanych przez CB, kadencja 5-letnia
- Istotna część wynagrodzenia (premia) zależna od wyników finansowych i osiągniętych wskaźników – głównie ROE (relacja zysku do kapitału); program opcji zamiennych na akcje (lata 2010 -2019) nakierowany na wzrost wartości firmy w długim okresie
- Wynagrodzenie Zarządu publikowane w Raporcie Rocznym i na stronie internetowej

Lista Komitetów, na czele których stoją odpowiedni członkowie Zarządu :

1. Zarządzania Operacyjnego Banku
2. Zarządzania Operacyjnego Grupy BRE Banku
3. Zarządzania Aktywami i Pasywami Grupy BRE Banku
4. Inwestycyjny Banku
5. Ds. Rozwoju Oferty Bankowości Korporacyjnej
6. Informatyczny Banku
7. Ds. Zarządzania Kapitałem
8. Kredytowy Zarządu Banku
9. Ryzyka



Inwestorzy i analitycy

- Konferencje (transmitowane przez internet) z okazji ogłaszania wyników kwartalnych i wydarzeń w Banku
- Dodatkowe informacje rozsyłane do analityków
- Spotkania z inwestorami i analitykami - do połowy listopada 2008 r. odbyły się 153 spotkania, w których wzięło udział 270 inwestorów i analityków, odpowiedzi na bieżące zapytania (około 1000 rocznie)
- Udział członków Zarządu w road-show i konferencjach krajowych i zagranicznych, również dla inwestorów indywidualnych
- Investor's Day

Szerokie grono odbiorców

- Raporty kwartalne, półroczne, roczne oraz raporty bieżące na stronie internetowej BRE Banku
- Raport Roczny BRE Banku za 2006 i 2007 r. – uznany za najlepszy w konkursie Instytutu Rachunkowości i Podatków
- Od dwóch lat publikowany Raport o Społecznej Odpowiedzialności
- Za 2007 r. – po raz pierwszy Raport o stosowaniu zasad ładu korporacyjnego
- Publikacje prasowe (konferencje dla dziennikarzy, spotkania okolicznościowe)

Wysoka ocena ładu korporacyjnego w BRE Banku



Polski Instytut Dyrektorów - Spółka Godna Zaufania – w konkursie za 2007 rok

Spółki oceniano w oparciu o dwanaście kryteriów oceny zgrupowanych w czterech obszarach:

- struktura właścicielska spółki,
- walne zgromadzenie i relacje między akcjonariuszami i innymi grupami interesów,
- przejrzystość finansowa i dostępność informacji,
- struktura rady nadzorczej i procesy w niej zachodzące.

Stowarzyszenie Inwestorów Indywidualnych (kwiecień 2008)

BRE Bank na czele sektora bankowego z 66,9 punktów na 100 możliwych, na I miejscu pod względem:

- strony www Relacje Inwestorskie
- Raporty roczne
- Ład korporacyjny

Gorzej – bezpośredni kontakt z inwestorem indywidualnym (czas reakcji na maila) oraz zarzut – brak publikowanych prognoz wyników, ale to dotyczy wszystkich banków

Badanie GovernaceMetrix Internationale

7,5 punkta na 10 możliwych

Oceniano czynniki związane z odpowiedzialnością rady nadzorczej, transparentnością finansową, prawami akcjonariuszy, wynagrodzeniem zarządu, strukturą własności i kontroli oraz ogólnym stosunkiem spółki do inwestorów a także kwestie związane z odpowiedzialnym biznesem.



Dziękuję za uwagę

Więcej informacji na stronie

http://www.brebank.pl/pl/O_BRE_Banku/BRE_Bank/Lad_Korporacyjny/

http://www.brebank.pl/pl/O_BRE_Banku/BRE_Bank/odpowiedzialnosc_spoeczna/

http://www.brebank.pl/o_bre_banku/relacje_inwestorskie/

Kontakt:

barbara.wyczanska@brebank.pl